

Szkoły publiczne w Middleborough

Poradnik na temat programu dla Ucznia języka angielskiego

2017-2018



„...pielęgnowanie kultury doskonałości u każdego ucznia codziennie w każdej klasie”.

Spis treści

Osoby do kontaktu w sprawie programu.....	3
Definicja Ucznia z ograniczoną znajomością języka angielskiego (LEP)	3
Cele i wytyczne ucznia języka angielskiego	4
Definicja Ucznia z uprzednią ograniczoną znajomością języka angielskiego (FLEP)	4
Początkowa identyfikacja uczniów LEP	4
Ankieta znajomości języka używanego w domu	5
Określanie poziomów znajomości języka angielskiego	5
Instrumenty oceny	5
Przydzielenie ucznia na odpowiedni poziom językowy i rozwój znajomości języka	6
Polityka rezygnacji z nauki języka angielskiego	7
Kartoteka ucznia	8
Określenie ukończenia programu SIĘ	8
Program edukacyjny	9
Składanie raportów	9
Schemat blokowy programu	11
Wymogi zawodowe i dotyczące płynnej znajomości języka angielskiego	11
Doroczna ocena programu ELL	12

Osoby do kontaktu w sprawie programu

Informacje na temat Programu dla uczniów języka angielskiego w Szkołach publicznych w Middleborough można uzyskać, kontaktując się z następującymi osobami:

John Cardoza
Nauczyciel języka angielskiego jako języka obcego
508-946-2010
cardoza.j@middleboro.k12.ma.us

Wprowadzenie

Podczas starań zapewniających edukację dla poszczególnego dziecka, ważne jest uwzględnienie najlepszego sposobu uczenia się dziecka. W szkołach publicznych w Middleborough wierzymy, że istotne jest zapewnianie Uczniom języka angielskiego (English Language Learners, ELL) lub Uczniom z ograniczoną znajomością języka angielskiego (Limited English Proficient Student, LEP) szansy na opanowanie języka angielskiego, a także pełnego dostępu do programu nauczania. Niektórzy uczniowie nie mają w dobrym stopniu opanowanych podstaw umiejętności pisania i czytania oraz płynności w posługiwaniu się językiem ojczystym, a muszą rozwijać podstawowe umiejętności słuchania, mówienia, czytania i pisania w języku angielskim. Żeby pomóc uczniom w realizacji tych celów, szkoły publiczne w Middleborough zapewnią im pomoc zgodnie z wytycznymi Departamentu Edukacji stanu Massachusetts (Massachusetts Department of Education).

Definicja Ucznia z ograniczoną znajomością języka angielskiego (LEP)

- (a) to uczeń, który nie urodził się w Stanach Zjednoczonych i którego językiem ojczystym nie jest język angielski. Taki uczeń nie jest w stanie wykonywać podczas lekcji zadań w języku angielskim.
- (b) może to być także osoba, która urodziła się w Stanach Zjednoczonych, ale jej rodzice nie posługują się językiem angielskim. Podobnie jak wyżej, taki uczeń nie jest w stanie wykonywać podczas lekcji zadań w języku angielskim.

Uwaga: Terminy „Uczeń języka angielskiego” oraz „Uczeń z ograniczoną znajomością języka angielskiego” mogą być używane zamiennie.

Cele i wytyczne Ucznia języka angielskiego

Z zadowoleniem przyjmujemy obecność Uczniów języka angielskiego we wszystkich szkołach publicznych w Middleborough, ponieważ zwiększamy w ten sposób różnorodność językową i kulturalną wśród wszystkich naszych uczniów. Poprzez uczestnictwo uczniów ELL w naszym systemie edukacyjnym każdy z nich w niepowtarzalny sposób wzbogaca wszystkie aspekty naszej uczącej się społeczności. U podstaw wszystkich działań w naszych szkołach leży równy dostęp do wszystkich możliwości edukacyjnych.

W obrębie programu Nauczania języka angielskiego istnieją trzy podstawowe cele:

- 1) rozwijanie biegłej znajomości języka angielskiego u Uczniów języka angielskiego i pomaganie im w zdobywaniu osiągnięć akademickich zgodnie z obowiązującymi w stanie Massachusetts zasadami dla Uczniów języka angielskiego (Massachusetts Frameworks of English Language Learners);
- 2) pomaganie uczniom ELL w przystosowaniu się do nowej kultury i wspieranie zaangażowania ze strony rodziców/opiekunów;
- 3) promowanie docenienia różnorodności naszej społeczności szkolnej.

W szkołach publicznych w Middleborough osiąga się wyżej wymienione cele poprzez:

- zapewnianie uczniom ELL nauczania treści programowych w klasach ogólnodostępnych (mainstream);
- zapewnianie uczniom ELL rozwijania umiejętności w języku angielskim i wsparcie akademickie zgodnie z potrzebą z zastosowaniem modelu „pull-out” (wyławianie uczniów uzdolnionych), „push-in” (zajęcia dodatkowe) lub włączania;
- tworzenie warunków do nauki uwzględniających potrzeby wszystkich studentów;
- włączanie do programu nauczania świadomości kulturowej;
- sprawianie, że personel zajmujący się uczniami ELL będzie stanowił swego rodzaju łącznik pomiędzy uczniem ELL a nauczycielami klasowymi/treści;
- promowanie komunikacji pomiędzy administracją szkolną a rodzinami uczniów ELL.

Definicja Ucznia z uprzednią ograniczoną znajomością języka angielskiego (FLEP)

- (a) uczeń, którego znajomość języka angielskiego uważa się za biegłą i który może w sposób skuteczny uczestniczyć we wszystkich aspektach programu kształcenia ogólnego w okręgu bez konieczności korzystania z przystosowanych lub uproszczonych materiałów w języku angielskim; oraz
- (b) uczeń z wynikami na poziomie „bridging” (piątym) i/lub „reaching” (szóstym) w teście ACCESS, czyli teście przeprowadzanym w styczniu lub lutym, zatwierdzonym przez stan.

Początkowa identyfikacja uczniów LEP

W szkołach publicznych w Middleborough obowiązuje stała procedura początkowej identyfikacji uczniów LEP. Proszę zapoznać się z następującymi krokami naszej procedury:

Ankieta znajomości języka używanego w domu (Home Language Survey)

Tą ankietę wypełnia każdy rodzic lub opiekun w ramach procesu rejestracji w szkole oraz jako część dokumentacji. Co roku cały personel odpowiadający za przyjmowanie dzieci do szkół będzie przechodził szkolenie w zakresie realizacji tego procesu, które będzie prowadzone przez koordynatora ELL / nauczyciela Języka angielskiego jako drugiego języka (English as a Second Language, ESL). Co najmniej jeden nauczyciel ESL spotyka się osobiście z rodzicami i opiekunami wszystkich potencjalnych uczniów ELL. Nauczyciele ELL uczestniczą także w dorocznej kontroli K w Memorial Early Childhood Center (MECC)/K.

Ankieta znajomości języka używanego w domu wchodzi w skład pakietu rejestracyjnego przekazywanego rodzicom/opiekunom wszystkich uczniów ubiegających się o miejsce w szkołach publicznych w Middleborough. Formularz przekazywany jest każdej rodzinie, niezależnie od tego, czy pracownik szkoły wydaje się, że w domu ucznia używa się innego języka, lub czy osoba odpowiadająca za przyjmowanie uczniów uważa, że dany uczeń i jego rodzina biegle posługuje się językiem angielskim. Ankieta znajomości języka używanego w domu jest przetrzymywana na stałe w kartotece ucznia. Jeśli odpowiedzi ucznia w tej ankiecie sugerują, że prawdopodobnie będzie on sklasyfikowany jako ELL, osoba odpowiedzialna za przyjmowanie uczniów do szkoły ma obowiązek przesłania kopię ankiety do Okręgowego koordynatora ds. uczniów języka angielskiego (District English Language Learner Coordinator) / nauczyciela ESL w ciągu 5 dni szkolnych.

Dyrektor szkoły wraz ze szkolnym zespołem ELL przeanalizuje ankiety znajomości języka używanego w domu, a następnie skontaktuje się z rodzicem/opiekunem każdego dziecka, które zostanie zidentyfikowane jako potencjalny Uczeń języka angielskiego. Celem tego pierwszego kontaktu jest:

- nawiązanie relacji roboczej z rodziną;
- poinformowanie rodzica/opiekuna o programach dostępnych dla uczniów ELL;
- przedstawienie rodzicowi/opiekunowi oczekiwań, zasad i procedur szkolnych;
- pomaganie rodzicom/opiekunom w znalezieniu zasobów w społeczności, które mogą pomóc ich rodzinom w odnalezieniu się w nowej kulturze;
- przedstawienie rodzicowi/opiekunowi obowiązujących w okręgu oczekiwań, zasad i procedur dotyczących ELL.

Dyrektor zgłosi imiona i nazwiska wszystkich nowych uczniów ELL okręgowemu koordynatorowi ELL / nauczycielowi ESL, a także okręgowemu Asystentowi ds. zarządzania informacjami o uczniach (Student Information Management (SIM) Assistant).

Określanie Poziomów znajomości języka angielskiego

Przydzielony pracownik przeprowadzi standardowy test znajomości języka angielskiego w zakresie słuchania i mówienia, zanim uczeń otrzyma plan lekcji lub w ciągu dwóch tygodni od rejestracji ucznia.

Instrumenty oceny

Do określenia języka dominującego, a także poziomów umiejętności mówienia, czytania i pisania może być konieczne przeprowadzenie kilku testów. Wyniki oceny z któregośkolwiek z podanych niżej instrumentów mają służyć zespołowi ELL jako zasoby i wytyczne podczas podejmowania decyzji

względem zakwalifikowania ucznia do programu lub jego ukończenia. Uzyskanie dodatkowych informacji na temat umiejętności akademickich ucznia jest także możliwe na podstawie wyników ocen okręgowych, stanowych i szkolnych.

Tabela 1.0 Oceny i ich cel

Klasa	Ocena	Cel	Harmonogram oceny
K-12	Skale oceny znajomości języka (Language Assessment Scales, LAS) (łączy LAS)	Ocena umiejętności czytania, pisania, mówienia, słuchania i rozumienia języka zarówno akademickiego, jak i stosowanego w interakcjach społecznych.	Po przybyciu dziecka i zgodnie z potrzebą w celu stałego monitorowania jego postępu.
K-12	Test kwalifikacyjny (W-APT) WIDA-MODEL i/lub ACCESS (kwestionariusz selekcyjny WIDA — 2017–2018) Uwaga: <i>Po przybyciu przeprowadza się nieoficjalny wywiad z rodzicami.</i>	Określenie poziomu znajomości języka angielskiego w następujących obszarach: czytanie, pisanie, mówienie i słuchanie.	Nowi uczniowie są oceniani po przybyciu, a następnie identyfikuje się ich dalsze potrzeby na podstawie <i>Ankiety znajomości języka używanego w domu</i> , zaleceń ze strony nauczyciela i wywiadów z rodzicami.
K-12	Ocena rozumienia i komunikacji w języku angielskim State-to-State (ACCESS)	Monitorowanie postępu ucznia w przyswajaniu akademickiego języka angielskiego.	Co roku

Celem tych testów jest:

- 1) określenie możliwości poradzenia sobie z zadaniami w klasie po angielsku i pracami domowymi w języku angielskim;
- 2) określenie możliwej kwalifikacji do programu nauczania języka angielskiego poprzez imersję typu „sheltered” (Sheltered English Immersion, SEI);
- 3) określenie, czy uczeń poradzi sobie z językiem akademickim treści programowych we wszystkich obszarach oraz identyfikacja konieczności zapewnienia mu ewentualnego dodatkowego wsparcia;
- 4) utworzenie planu edukacyjnego dla ucznia i umieszczenie go w odpowiedniej klasie;
- 5) przygotowanie nauczycieli, którzy będą pracowali z uczniem w zakresie jego potrzeb oraz omówienie potrzeb w zakresie nauczania; a także
- 6) umieszczenie ucznia w kontinuum znajomości języka angielskiego określonej w standardach biegłości w języku angielskim (ELP) *WIDA World-Class Instructional Design and Assessment (Consortium)* i na ich podstawie określenie kroków nauczania.

Personel odbędzie szkolenie w każdym budynku w zakresie przeprowadzania tych ocen. Dyrektor budynku przydzieli członka personelu do oceny każdego ucznia. Wszyscy uczniowie ELL wezmą udział w przeznaczonym dla nich teście stanowym ACCESS 2.0 zgodnie z instrukcjami DESE. Oceny zostaną przeprowadzone z odpowiednio wykwalifikowanymi pracownikami / pracownikami z odpowiednimi certyfikatami.

Przydzielenie ucznia na odpowiedni poziom językowy i rozwój znajomości języka

Koordynator okręgowy ELL / nauczyciel ESL wraz z dyrektorem placówki przeanalizuje dane dotyczące znajomości języka na podstawie standardowych ocen umiejętności czytania, pisania, słuchania i mówienia. W stosownych przypadkach analizowany jest także transkrypt akademicki ucznia. Na podstawie tych danych określa się, czy uczeń zostanie umieszczony w klasie realizującej program nauczania języka angielskiego poprzez imersję typu „sheltered” (Sheltered English Immersion, SEI) czy takiej, w której

realizuje się program standardowy. Uczniowie ELL spełniający te kryteria mogą się ubiegać o dowolną lub wszystkie usługi wsparcia zapewniane przez szkoły publiczne w Middleborough, w tym między innymi Kształcenie specjalne (Special Education) oraz Title 1. Koordynator ELL / inspektor ELL powiadomi rodziców na piśmie w ciągu jednego tygodnia od rozstrzygnięcia, czy ich dziecko może się ubiegać o usługi ELL (*zob. Pismo z powiadomieniem dla rodziców*).

Żaden uczeń ELL nie może zostać oddzielony od rówieśników posługujących się językiem angielskim, chyba że ma to uzasadnienie programowe związane z nauczaniem przez nauczyciela ESL. Nauczanie uczniów ELL będzie przebiegało według tych samych standardów akademickich i na podstawie tego samego programu nauczania co w przypadku dzieci nieuczących się języka angielskiego. Ci pierwsi będą mieli także tę samą okazję do uzyskania dostępu do wszystkich programów K-12.

Wszyscy uczniowie ELL będą mieli dostęp do słowników z odpowiednikami w swoim podstawowym języku. Wszyscy uczniowie ELL będą mogli skorzystać z pomocy tłumacza ustnego podczas wszystkich spotkań koncentrujących się na doradztwie akademickim. Za umówienie tłumaczy na takie spotkania odpowiada pedagog szkolny (guidance counselor) w szkole ucznia wraz z koordynatorem ELL.

W szkołach publicznych w Middleborough staramy się umieścić uczniów dwujęzycznych znających język angielski, po przybyciu po raz pierwszy do okręgu, w klasach, w których lekcje prowadzi certyfikowany nauczyciel SEI. Urzędnicy okręgowi skontaktują się także z rodzicami dziecka i postarają się o ich zaangażowanie w jego kształcenie.

Polityka rezygnacji z nauki języka angielskiego

Rodzice uczniów ELL mają prawo ubiegać się o rezygnację z alternatywnego programu nauczania języka angielskiego lub zrezygnować z usług (*zob. formularz rezygnacji*). Uczniowie ELL, których rodzice nie zgodzą się na ich udział w okręgowych programach ESL lub SEI, otrzymają wsparcie w zakresie języka angielskiego. W ciągu jednego tygodnia od otrzymania rezygnacji z usług zespół wsparcia w budynku zorganizuje z rodzicami spotkanie na poziomie danego budynku.

Zespół wsparcia w danej placówce skorzysta z dostępnych danych o studencie (m.in. jego stopni z oceny znajomości języka angielskiego, ocen MCAS, świadectw i ocen nauczyciela klasowego), żeby określić poziom wymaganego przez ucznia wsparcia. Zespół wsparcia w danej placówce utworzy indywidualny plan sukcesów ucznia (Individual Student Success Plan) na poziomie szkoły średniej, a na poziomie szkoły podstawowej taki zespół opracuje plan przystosowania do programu nauczania (Curriculum Accommodation Plan). Taki plan będzie nadzorowany przez administratorów budynku. W planie znajdują się konkretne usługi, które zostaną wdrożone. Oferowane usługi mogą obejmować m.in. (a) wsparcie podczas lekcji ze strony pomocnika nauczyciela/praktykanta, (b) przystosowanie i modyfikacja nauczania i pracy na lekcjach, (c) ujęty w programie czas na lekcje wsparcia akademickiego w budynku i/lub regularne raporty z postępu od poziomu wytycznych do poziomu prac domowych przedstawiane koordynatorowi ELL. Zespół ds. wsparcia danego budynku spotka się pod koniec każdego semestru szkolnego, żeby ocenić postęp każdego ucznia ELL i wprowadzić niezbędne zmiany w indywidualnym planie sukcesów ucznia (Individual Student Success Plan) lub planie przystosowania do programu nauczania (Curriculum Accommodation Plan).

Kartoteka ucznia

W każdej szkole będą prowadzone kartoteki wszystkich uczniów ELL w danym budynku oprócz duplikatu kartoteki (zob. *Lista kontrolna kartoteki ucznia ELL*). Będą one przechowywane w biurze ESL. Kartoteka ucznia ELL będzie obejmowała:

- Ankietę znajomości języka używanego w domu;
- wyniki dla określenia poziomu, testów znajomości języka i ocen, w tym WIDA MODEL, kwestionariusz selekcyjny W-APT/WIDA, ACCESS i MCAS;
- informacje o wcześniejszej nauce ucznia w innych szkołach;
- kopie pism powiadamiających rodziców, raportów postępu i świadectw (w razie konieczności w rodzimym języku ucznia);
- dowody na monitorowanie w ramach działań następczych (w stosownych przypadkach);
- dokumentację zgody rodziców na rezygnację (opt-out) z nauki języka angielskiego przez ucznia (w stosownych przypadkach);
- Indywidualny plan sukcesów ucznia (Individual Student Success Plan) lub plan przystosowania do programu nauczania (Curriculum Accommodation Plan).

Określenie ukończenia programu SEI

Podczas podejmowania decyzji dotyczących tego, czy uczeń może już ukończyć program SEI, stosuje się liczne środki. Po ukończeniu przez uczniów programu ich klasyfikacja zmienia się z „Ucznia z ograniczoną znajomością języka angielskiego (LEP)” na „Ucznia z uprzednią ograniczoną znajomością języka angielskiego (FLEP lub FEL)”. Aby uczeń został ponownie sklasyfikowany jako FLEP, jego znajomość języka angielskiego musi zostać uznana za biegłą. Musi on także wykazać się skutecznym uczestnictwem we wszystkich aspektach programu kształcenia ogólnego w okręgu bez konieczności korzystania z przystosowanych lub uproszczonych materiałów w języku angielskim.

Kryteria stosowane do tego określenia to m.in.:

- oceny stanowe i lokalne;
- możliwość konkurowania z rówieśnikami w standardowym otoczeniu edukacyjnym przy niewielkim wsparciu lub bez niego;
- opanowanie języka angielskiego ocenione na podstawie testu przeprowadzanego w całym stanie lub lokalnie w całym okręgu stosowania;
- dowody, że uczeń spełnia standardy biegłości w języku angielskim (ELP) WIDA.

Tabela 1.1 Kryteria wyjściowe

Wyniki oceny znajomości języka	MCAS	Ocena akademicka	Rekomendacja ze strony nauczyciela
<p><u>ACCESS</u>: wynik 5 (Bridging) lub 6 (Reaching) <u>Czytanie LAS</u>: wynik 3 <u>Pisanie LAS</u>: wynik 2 lub 3</p>	Biegła znajomość	Oceny C lub wyższe z przedmiotów humanistycznych, matematyki, przedmiotów ścisłych oraz historii i nauk społecznych prowadzonych w języku angielskim.	Ocena pracy i postępu ucznia od co najmniej jednego nauczyciela.

Program edukacyjny

Program ELL dla każdej szkoły/ucznia zostanie opracowany w partnerstwie z zespołem i administracją ELL, w tym dyrektorem i inspektorem i/lub asystentem inspektora szkół i będzie analizowany raz w roku w celu dopasowania go do potrzeb studentów, którzy wymagają usług. Zostaną sprawdzone poziomy biegłości językowej określone na podstawie ocen, rekomendacji nauczyciela, personelu ELL i zespołu ELL, co pozwoli przygotować program nauczania dla każdego ucznia.

W ramach programu nauczania języka angielskiego poprzez imersję typu „sheltered” zapewnia się studentom wszystkie książki i materiały edukacyjne w języku angielskim, jednak program nauczania i sposób prowadzenia lekcji są przeznaczone dla uczniów uczących się języka angielskiego. Czasami konieczne może być użycie języka ojczystego, jeśli będzie to potrzebne do wyjaśnień. Nauczanie języka angielskiego przez treść opiera się na standardach programu nauczania przedmiotów humanistycznych, w tym języka angielskiego, stworzonego w Massachusetts w 2011 r. oraz standardów znajomości języka angielskiego (ELP), na które składa się 1) język stosowany w kontekstach społecznych i nauczania, 2) język umiejętności językowych, 3) język matematyki, 4) język nauk ścisłych oraz 5) język nauk społecznych.

Składanie raportów

Co roku Dyrektorzy będą przedstawiali w Departamencie Edukacji Stanu Massachusetts raport na temat wszystkich uczniów uznanych za Uczniów z ograniczoną znajomością języka, w tym informacje o stopniach, głównych językach oraz rodzajach programów nauczania języka angielskiego, w których uczestniczą.

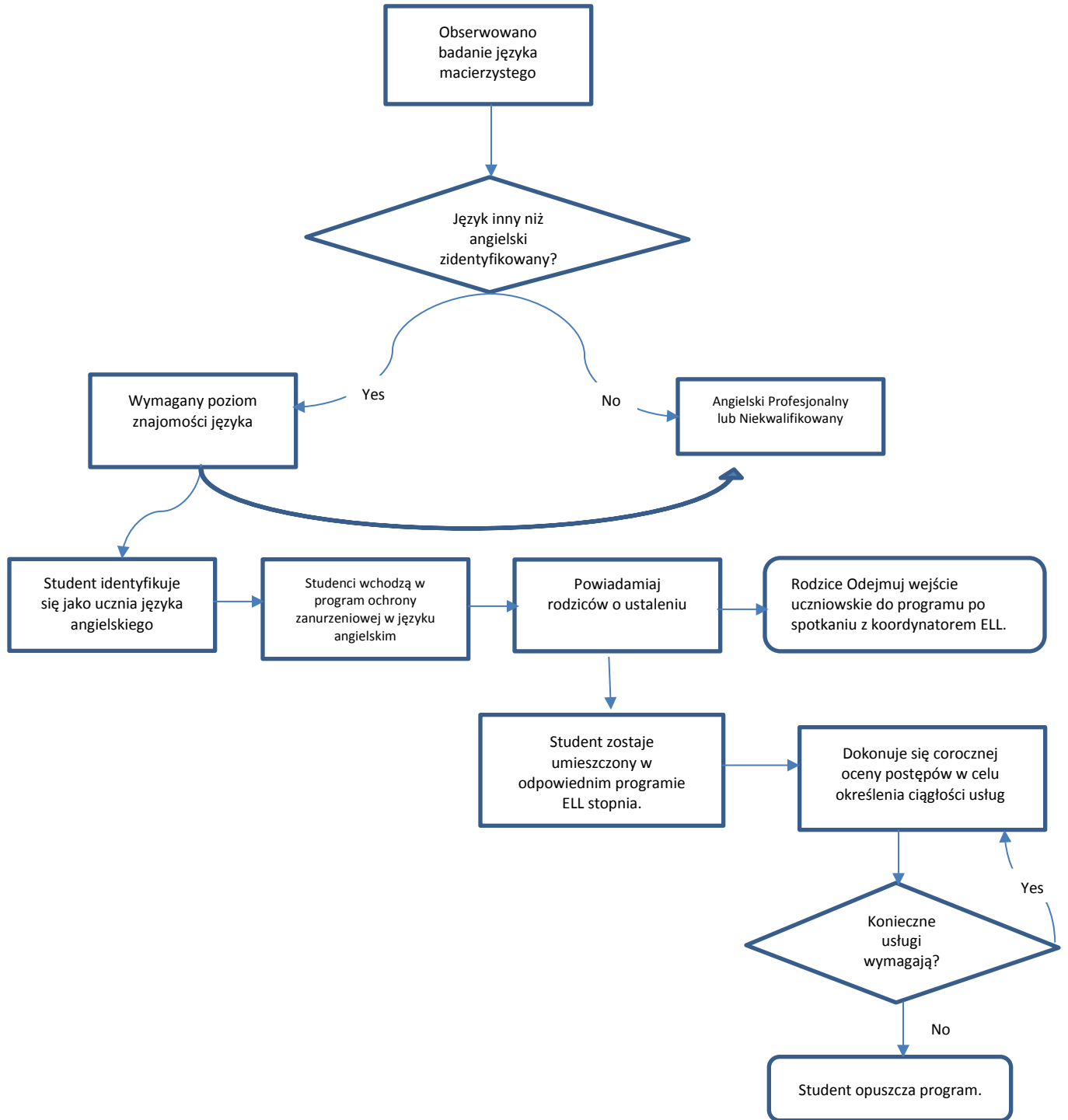
Powiadomienie rodziców

Koordinator / Inspektor ELL powiadomi rodziców na piśmie w ciągu jednego tygodnia od rozstrzygnięcia, czy ich dziecko może się ubiegać o usługi ELL (zob. pismo z powiadomieniem dla rodziców). Okręg przekaże rodzicowi/opiekunowi ucznia ELL świadectwa i raporty z postępów w taki sam sposób, jak w przypadku ogólnych raportów edukacyjnych. Na żądanie raporty zostaną

sporządzone w podstawowym języku używanym przez rodzica. Personel metodyczny powinien poinformować koordynatora ELL o takich wnioskach zaraz po ich otrzymaniu. Za zlecenie tłumaczenia tych dokumentów będzie odpowiadał koordynator / Inspektor ELL.

Każdy uczeń ELL, który opuści szkołę bez świadectwa ukończenia szkoły średniej, zaświadczenia o osiągnięciach lub certyfikatu ukończenia po ukończeniu 16. roku życia, będzie musiał zostać wyrejestrowany ze szkoły za pośrednictwem odpowiednich formularzy przetłumaczonych na ich język podstawowy. Pedagog szkolny zaprosi na spotkanie rodzica lub opiekuna dziecka, żeby omówić powód opuszczenia szkoły oraz omówienia innych opcji edukacyjnych. W takim spotkaniu będzie uczestniczył tłumacz. Zostanie on umówiony przez pedagoga szkolnego (*zależnie od potrzeb*).

Schemat blokowy programu



Wymogi zawodowe i dotyczące płynnej znajomości języka angielskiego

Wszyscy nauczyciele prowadzący lekcje w języku angielskim muszą potrafić czytać i pisać w tym języku oraz płynnie się nim posługiwać. Dyrektor placówki określi to zgodnie z kryteriami określonymi przez Departament Edukacji stanu Massachusetts. Na początku każdego roku dyrektor placówki musi wypełnić formularze dokumentacji znajomości języka angielskiego i płynnego posługiwania się nim przez nauczycieli uczniów ELL (ELL Teacher Literacy and Fluency Documentation) odnośnie do wszystkich nauczycieli prowadzących zajęcia z języka angielskiego. Dyrektor ma obowiązek przechowywania ich w aktach. Kopię każdego formularza należy przesać do koordynatora ELL / inspektora ELL.

Doroczna ocena programu ELL

Okręgowy program ELL będzie co roku oceniany poprzez analizę najróżniejszych danych m.in.:

- MCAS, a także ocen znormalizowanych;
- ocen uczniów stworzonych na poziomie okręgu;
- frekwencji na lekcjach;
- odsetek uczniów kończących szkołę i rekomendacji dotyczących kierunków studiów;
- uczestnictwa nauczycieli w warsztatach dotyczących ELL;
- ankiet nauczyciela / ankiet znajomości języka używanego w domu przez ucznia.

Dane te zostaną przeanalizowane, a na ich podstawie co roku zostaną sporządzone raporty przez koordynatora/inspektora ELL. Wyniki będą podstawą utworzenia konkretnych zadań, które co roku będą uwzględniane w planach ulepszania szkoły (School Improvement Plans).

Formularze okręgowe dotyczące ELL znajdują się na stronie internetowej szkół publicznych w Middleborough w zakładce „Departments and Programs” w *Quicklinks*.